

BURCU PERÇİN

DAĞLARIN SAHİBİ YOKTUR
MOUNTAINS HAVE NO OWNERS

15.04.14 - 24.05.14

Dağların Sahibi Yoktur

İnsanın doğa ile olan ilişkisi sanat tarihinde sıklıkla yorumlanan konulardan biridir. Sanatçıların içinde yaşadıkları doğayı merak etmesi, gözlemlenmesi, estetik bulması insanın kendini değerli kılmaya başlamasıyla, Hümanizma ile eş zamanlı olarak sanatın belirgin konusu olur. İnsan, zaman içinde aklı kutsaması ile birlikte doğa üzerinde hakimiyet kurma hevesine kapılır. Bu cüretkârlığa karşı Alman romantik felsefesi insanın doğanın sahibi değil yalnızca bir parçası olduğunu öne sürer. Doğaya yücelik atfedilir. İnsan kendini de yüceltmek istiyorsa önce parçası olduğu doğaya saygı duymalıdır. Bu felsefenin sanata yansımaları en güçlü biçimde Caspar David Friedrich'te buluruz.

Burcu Perçin, "Dağların Sahibi Yoktur" adlı sergisinde günümüzde insanın doğa ile olan ilişkisinin ne denli sorunlu olduğunu vurguluyor. Son yıllarda karşılaştığı taş ve mermer ocaklarının doğaya verdiği zarara tanık olan sanatçı, başlığını dağcılarının sözünden alan sergisinde, insanın çıkarı için ait olduğu doğaya karşı giriştiği hoyratlığı konu ediniyor. Türkiye'nin neredeyse her bölgesinde dinatilenerek ve oyularak barındırdığı doğal yaşamın bütün zenginliğini yitiren dağlar bulunuyor. Sirtını inşaat sektörüne dayandıran ekonomik büyüme Türkiye'de faal olan taş ocaklarının sayısını daha da arttırdı. Dağlar barındırdıkları zenginliklerin sömürsü için şirketler tarafından sahiplenilmiş durumda. Yalnızca bitki örtüsü ve hayvanlar değil doğal su kaynakları da taş ocakları nedeniyle kaybediliyor. Kaybedilen aslında doğanın bir parçası olan insanlığın geleceği.

Doğaya karşı büyük ihtimalle aynı düşüncelere sahip olan Caspar David Friedrich ile Burcu Perçin'in sergideki resimlerini bu açıdan karşılaştırabiliriz. Friedrich'in birçok kompozisyonunda insan görkemli manzaralar içinde bir ayrıntı gibidir. Burcu Perçin'in resimlerinde de insan figürünü ve kullanılan araçları birer ayrıntı olarak görüyoruz. Fakat iki sanatçının yaklaşımında temel bir farklılık karşımıza çıkıyor; Friedrich doğal bir görkemliliği yansıtırken, Perçin insan müdahalesi ile oluşan bir görkemi estetikleştiriyor.

Burcu Perçin, kendi çektiği fotoğraflardan faydalanarak yaptığı resimlerinde yağlıboya ve spreyci boya kullanıyor. Kalın boya katmanları arasında doku ve renk farklılıkları göze çarpıyor. Sanatçı, bu alanları oluşturmak için tuval üzerine kağıt bantlarla formlar yaratıp, resmin alt zeminini hazırlıyor. Sanatçının kağıt bantlarla oluşturduğu yüzeyler ve karşıtlıklar kompozisyonundaki fırça izleri ve renk alanları arasında kesintiler yaratarak dinamizm ortaya koyuyor.

Sergideki tuval üzerine yağlıboya resimlerin yanı sıra fotoğraf üzerine yağlıboya ile yapılmış işler de bulunuyor. Bu işlerde ilk bakışta bakir bir dağ manzara fotoğrafı üzerine boyayla doku ve renk farklılığı yaratıldığı gibi bir izlenim olsa da aslında zaten varolan taş ocaklarının vurgulandığını görüyoruz.

İnsanın doğaya müdahale ederek yarattığı aykırı görüntüyü sanatçı fotoğrafa müdahale ederek yansıtıyor. Burcu Perçin, fotoğraf ve foto-kolajını genelde yağlıboya resimlerinin eskizi olarak kullanırken burada sanatçının farklı bir yaklaşım sergileyerek yağlıboya ile fotoğrafa katkı sağladığını görüyoruz. Her ne kadar Paul Cézanne doğayı geometri ile resmetmek gerektiğini öne sürse de bu resimlerdeki keskin geometri yalnızca insana dair.

Burcu Perçin'in bu sergisinde öncekilerden farklı olarak edisyonlu bir işi bulunuyor. Sanatçının kendi çektiği fotoğraflardan aldığı parçalarla oluşturduğu eskizin fotoğrafı olan bu işte, diğer resimlerden farklı olarak insana dair olan iş makinelerinin ve araçların bir ayrıntıdan ziyade kompozisyonun belirgin bir unsuru olduğu göze çarpıyor.

Burcu Perçin'in önceki serilerindeki kapalı mekânlar, bu sergisindeki işlerinde yerini açık mekânlara bırakmış bulunuyor. Pencerelerden sızan ışık yerine güçlü, yaygın bir günışığı söz konusu. Bu da koyu ton ve soğuk renklerden ziyade daha açık tonların ve sıcak renklerin baskınlığını beraberinde getiriyor. Buna karşın sanatçı, özellikle mavi rengi kullanarak soğuk-sıcak karşıtlığını vurguluyor. Uzaktan bakıldığında desen etkisi veren, siyah beyaz yağlıboyanın karşıtlık oluşturduğu resimlerde ise biçimin ön plana çıktığını görüyoruz. Bazı resimlerde sanatçı gökyüzüne yer vermiyor. Bu yaklaşım kompozisyonunda derinliği azaltarak farklı bir mekân etkisi yaratıyor. Özellikle gökyüzünün yer almadığı büyük boyutlu resim çok çarpıcı. Neredeyse soyut bir resim görüyoruz. Pablo Picasso, analitik kübizm döneminin sonlarında yaptığı portrelerin soyut olmadığını belirtmek için pipo, gözlük gibi ayrıntılar kullanırdı. Burcu Perçin de bu kompozisyona ayrıntı olarak iş makinası yerleştiriyor.

Burcu Perçin daha önceki sergilerinde terk edilmiş mekânları konu edinmişti. Mekânlar terk edilmiş olduğu için insan figürüne rastlanmıyordu. Bu sergideki resimlerinde mekânlar terk edilmiş değil ama insana yine çok az rastlanıyor. Zira insan tarafından oluşturulan bu mekânlar insana olabildiğince yabancı. Tıpkı içinde yaşadığımız doğanın sömürsüne dayalı ekonomik yapının insanın doğasına aykırı olması gibi. Vahşi kapitalist sistem hem doğa hem de insanlar üzerinde kendini hak sahibi görüyor. Burcu Perçin, "Dağların Sahibi Yoktur" da bu cüretkârlığa karşı duruşunu güçlü bir estetik yorumla ifade ediyor. Bir ideolojinin bu denli güçlü bir estetikle vurgulanmış olması sergiyi daha da çarpıcı kılıyor.

Osman Erden, AICA

Mountains Have No Owners

The relation of mankind to nature is widely interpreted throughout the history of art. The fact that artists wonder about the nature they live in as well as observe and perceive an aesthetic experience of it emerge with people starting to think of themselves as worthy and become the subject of art at the same time with Humanism. With the blessing of intelligence the desire to dominate nature grows in people. As opposed to this daring attitude, German Romantic philosophy states that humans may only be a part of nature but never its owners. Nature is attributed with dignity. Shall humans wish to glorify themselves, they have to respect nature of which they are a part of. We may see the strongest traces of this philosophy in Caspar David Friedrich's art.

In "Mountains Have No Owners", Burcu Perçin emphasizes the problematic relation in between humans and nature in our contemporary world. Witnessing the damage stone and marble quarries have caused on nature in recent years, Perçin focuses on the cruelty done against nature by mankind for the sake of self-interests in her solo exhibition for which she got the title from a mountaineers' expression. Nearly in every region of Turkey there are mountains that lost their wealth of natural life by being dynamited and being hollowed out. Drawing its strength from the construction industry, the economic growth increased the number of active quarries in Turkey. Companies own mountains in order to exploit their prosperity. Not flora and fauna in Turkey but also natural water springs are being lost because of these quarries. In plain words, what is lost in reality is the future of humanity, a crucial part of the nature.

We may draw a parallel in between the paintings in Burcu Perçin's exhibition and that of Caspar David Friedrich who most probably has had similar thoughts on nature. In many of Friedrich's compositions, human figures are represented as tiny details amid magnificent landscapes. Similarly, in Perçin's works, human figures and vehicles are treated as minor details. There is, however, a main difference between the approaches of two artists. Friedrich represent a natural gorgeousness whereas Perçin aestheticizes a gorgeousness created by human intervention.

Burcu Perçin uses both oil and spray painting on her canvases to create her artworks for which she makes use of photographs she takes. Amidst the thick coats of paint, texture and color differences are visible to the eye. In order to compose these fields, the artist applies paper tapes on canvas and so prepares the ground plane of the painting. The forms Perçin constructs by pulling out paper tapes puts forth dynamism by creating interruptions in between brush strokes and color fields of contrasting compositions.

Besides the oil painting on canvas works there are also oil painting on photography works in the exhibition. At first glance,

it appears that the artist applied color and texture differences on photographs of virgin mountain landscape; yet, when viewed closely, it is apparent that she only highlights the already existing quarries. Perçin creates the contradictory spectacle mankind constructed by intervening with nature through intervening with photographs. The artist generally employs photographs and photo collages as sketches of her oil paintings; however, in these works, she adapts a different approach and enriches the photo by using oil painting. Although Paul Cézanne states that one shall picture nature in terms of geometry, in these works, the only keen geometry is in regards to humans.

Different from Perçin's previous exhibitions, there is a print work in her new exhibition. The work in question, a composition put together through employing photos taken by the artist, contains heavy-duty vehicles not as tiny details but as explicit components of the whole sight.

The enclosed spaces Perçin presented in her works in previous exhibitions now left their places to open spaces. Instead of the artificial light coming from windows, a strong and prevalent natural daylight penetrates. Therefore the dominance of light-colored shades and bright colors is prominent. The artist uses blue so as to highlight the contrast between cold and warm colours. In her black and white oil paintings that create a contrast and give the impression of pattern when viewed from a distance, forms come to the forefront. In some of her paintings Perçin does not depict the sky. This approach diminishes the depth of the composition and creates the perception of a new space. In particular the large painting in which there is no reference to the sky is very striking. It is very similar to an abstract artwork. Pablo Picasso used to include details such as pipes or glasses in order to indicate that some of the portraits he did at the end of the analytical cubism period were in fact not abstract. Similarly, Burcu Perçin employs a heavy-duty vehicle as a detail in her composition.

In her previous exhibitions, Perçin used to depict abandoned spaces. As they were deserted locations there were no traces of human figures. Even though the places she focuses on in her new exhibition are not abandoned there are only a few human figures. Though these places were made by mankind they are greatly unfamiliar to people. This situation is comparable to the fact that the economic structure based on the abuse of nature is against human nature. The savage capitalist system acts like the rightful owner of both nature and humans. In her exhibition "Mountains Have No Owners", Burcu Perçin denotes her stance against this audacity by employing a powerful aesthetic interpretation. Highlighting an ideology with such a strong aesthetic expression makes the exhibition even more impressive.

Osman Erden, AICA



İsimsiz / *Untitled*
2013
Tuval üzerine yağlı boya / *Oil on canvas*
180 x 270 cm



İsimsiz / *Untitled*
2013
Tuval üzerine yağlı boya / *Oil on canvas*
180 x 270 cm





İsimsiz / *Untitled*
2014
Tuval üzerine yağlı boya / *Oil on canvas*
180 x 240 cm



İsimsiz / *Untitled*
2014
Tuval üzerine yağlı boya / *Oil on canvas*
85 x 65 cm



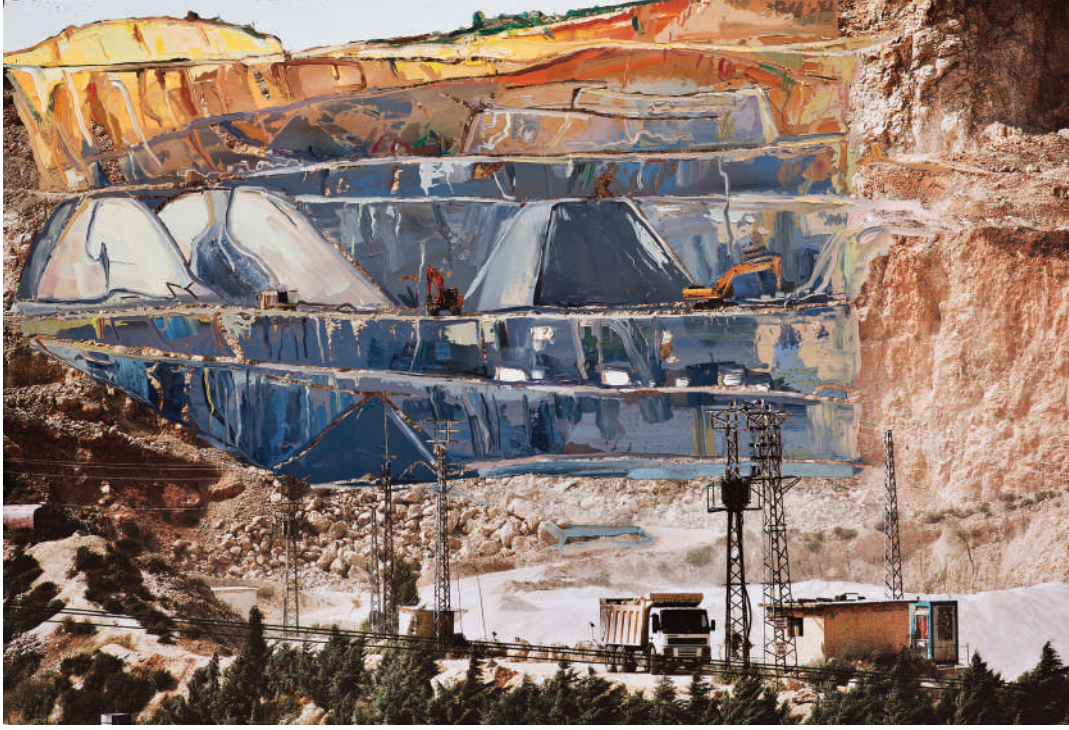
İsimsiz / *Untitled*
2014
Tuval üzerine yağlı boya / *Oil on canvas*
85 x 65 cm



İsimsiz / *Untitled*
2014
Tuval üzerine yağlı boya / *Oil on canvas*
160 x 220 cm



İsimsiz / *Untitled*
2014
Fotoğraf üzerine yağlı boya / *Oil on photography*
66 x 100 cm



İsimsiz / *Untitled*
2014
Fotoğraf üzerine yağlı boya / *Oil on photography*
66 x 100 cm



İsimsiz / *Untitled*
2014
Fotoğraf üzerine yağlı boya / *Oil on photography*
66 x 100 cm



İsimsiz / *Untitled*
2014
Fotoğraf üzerine yağlı boya / *Oil on photography*
66 x 100 cm



İsimsiz / *Untitled*
2014
Tuval üzerine yağlı boya / *Oil on canvas*
85 x 115 cm



İsimsiz / *Untitled*
2014

Renkli dijital baskı / *Digital color print*
25 adet numaralı baskı + 5 sanatçı baskısı / *25 numbered editions + 5 artist's proof*
45 x 60 cm

BURCU PERÇİN

Ankara, 1979
Mimar Sinan Güzel Sanatlar üniversitesi, Resim Bölümü,
2002

İstanbul'da yaşıyor ve çalışıyor.

KİŞİSEL SERGİLER

2014 Dağların Sahibi Yoktur, art ON İstanbul, İstanbul
2012 Gizli Saklı, Galeri Nev, Ankara
2012 Duvar İktidarı, art ON İstanbul, İstanbul
2010 Yok Yer, Operation Room, İstanbul
2010 Kayıp Mekân, Galeri Nev, Ankara
2009 Foto-Kolaj, C.A.M Galeri, İstanbul
2008 İşlev, C.A.M Galeri, İstanbul
2006 Pi Artworks, İstanbul
2005 Pi Artworks, İstanbul

KARMA SERGİLER

2012 Encounters: Turkish Contemporary Art in Korea, Seoul
2010 +Sonsuz, Gallery Nev, Ankara
2009 Kayıp Gerçekliğin İzinde, Galeri Nev, Ankara
2008 İstanbul Art Affairs, C.A.M Galleri - Gallery Hübner,
Frankfurt
2007 İstanbul Now, Lukasfeichtner Galeri, Viyana
2005 Genç Açılım, Pera Müzesi, İstanbul

BURÇU PERÇİN

Ankara, 1979
Mimar Sinan Fine Arts University, Department of Painting,
2002

Lives and works in Istanbul.

SOLO EXHIBITIONS

2014 Mountains Have No Owners, art ON İstanbul, İstanbul
2012 Under the Rose / Under the Walls, Gallery Nev, Ankara
2012 Mural Domination, art ON İstanbul, İstanbul
2010 No Where, Operation Room, İstanbul
2010 The Lost Space, Gallery Nev, Ankara
2009 Foto-Kolaj, C.A.M Gallery, İstanbul
2008 Function, C.A.M Gallery, İstanbul
2006 Pi Artworks, İstanbul
2005 Pi Artworks, İstanbul

GROUP EXHIBITIONS

2012 Encounters: Turkish Contemporary Art in Korea, Seoul
2010 +Infinity, Gallery Nev, Ankara
2009 In Search of Lost Realty, Gallery Nev, Ankara
2008 İstanbul Art Affairs, C.A.M Gallery - Gallery Hübner,
Frankfurt
2007 İstanbul Now, Lukasfeichtner Gallery, Vienna
2005 Young Evolution, Pera Museum, İstanbul